

## TLD ABS580 : REGIME DE SECOURS



*Tenez compte de toutes les consignes de sécurité décrites dans le manuel TLD ABS580*

### Procédure de descente manuelle de la volée

- Laisser le contact et mettre en place le levier de pompe manuelle dans le logement prévu à cet effet
- Maintenir le levier du distributeur escalier en position sorti et actionner le levier de la pompe à main
- Monter suffisamment de façon à dégager les cliquets. Basculer rapidement le levier du distributeur en position descente et le maintenir
- Relâcher le levier pour arrêter le mouvement

En cas de panne électrique utiliser le câble de secours pour déverrouiller manuellement les cliquets (2 operateurs sont nécessaires)



Emplacement levier de pompe manuelle



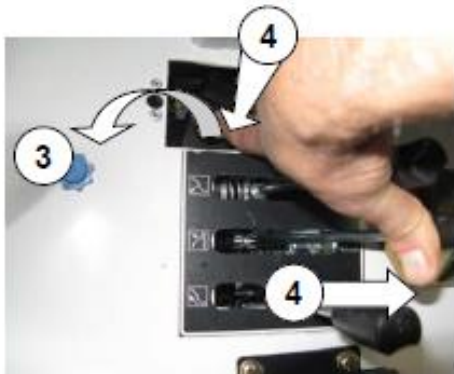
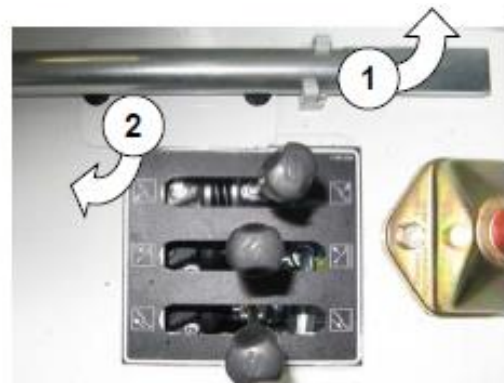
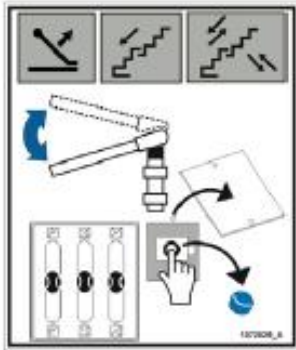
Câble de secours

### Déstabilisation manuelle sans alimentation électrique (standard)

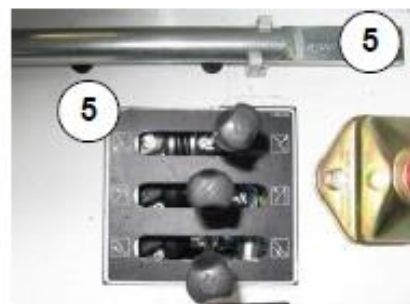
- Maintenir le levier du distributeur sur « stabilisateurs rentrés » tout en actionnant la pompe à main
- Pomper jusqu'à rétraction complète

## Déstabilisation manuelle sans alimentation électrique (suivant versions)

1. Enlever le levier de pompe à main
2. Oter la plaque située à droite des leviers de distributeurs en dévissant les 2 verrouillages  $\frac{1}{4}$  de tour
3. Dévisser le bouchon
4. Actionner la pomper à main en appuyant sur la commande manuelle du distributeur ainsi qu'en positionnant le levier sur « stabilisateurs rentrés ». Pomper jusqu'à rétraction complète.
5. Remettre en place le bouchon, la trappe ainsi que le levier de pompe à main pour remise en service



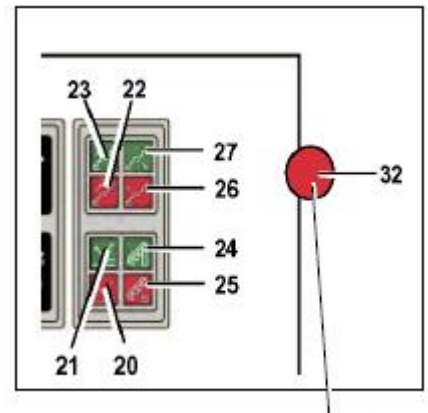
+



## Manœuvres de secours avec groupe de secours (option)

### Procédure de descente manuelle de la volée

- Laisser le contact
- Maintenir le levier du distributeur escalier en position sorti tout en appuyant sur le bouton « POMPE DE SECOURS » situé derrière le siège du conducteur
- Monter suffisamment de façon à dégager les cliquets. Basculer rapidement le levier du distributeur en position descente et le maintenir. Relâcher le levier pour arrêter le mouvement.
- En cas de panne électrique, utiliser la pompe à main et le câble de secours pour déverrouiller manuellement les cliquets (2 opérateurs sont nécessaires).

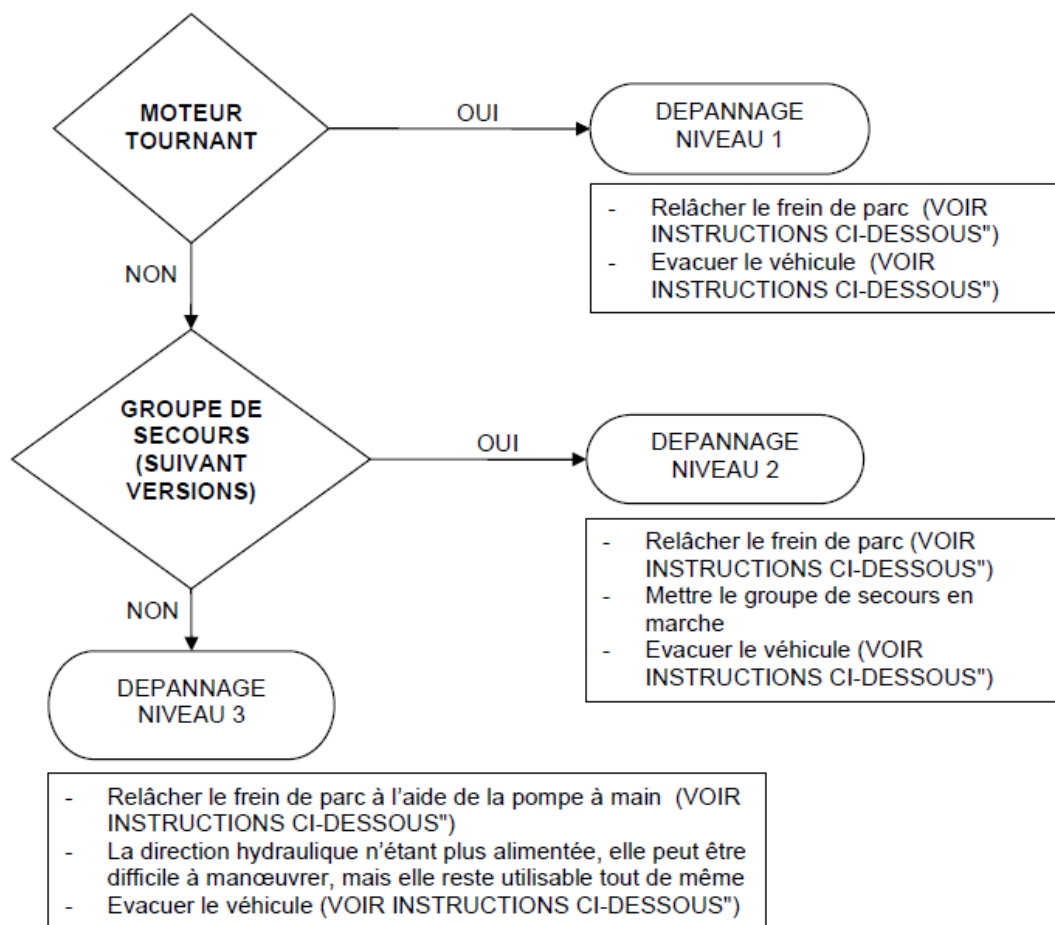


Pompe de secours

## Evacuer le véhicule

### EN CAS DE PANNE TOTALE

En cas de panne totale, quand la réparation sur place n'est pas possible ou que le véhicule bloque l'aire de trafic des autres véhicules, il peut être nécessaire d'évacuer le véhicule.





**ATTENTION**

Vitesse maximum de remorquage : 5km/h. Laisser un operateur au volant (la machine ne possèdera ni direction ni freinage)

Déverrouiller le frein de parc est obligatoire pour remorquer le véhicule

Ne pas utiliser de sangles ou autres éléments souples pur effectuer le tractage, mais seulement un timon ou une barre de remorquage

Choisir un moyen de traction adapté au poids du véhicule et s'assurer qu'il est en bon état. Le véhicule de remorquage doit être capable de freiner une masse de 10 tonnes non-freinée.

L'effort au crochet nécessaire est de 350 daN environ sur sol plat

**Relâcher le frein de parc**

La commande s'effectue en baissant la poignée de frein de parc (1)



**Evacuer le véhicule**

En cas de nécessité de dégager d'urgence une zone opérationnelle, il est toléré d'effectuer un remorquage à l'aide d'une barre sur une distance maximum de 200 mètres à une vitesse ne dépassant pas 5 km/h, boîte de vitesse au neutre.

- Mettre le sélecteur de vitesse au point neutre
- Desserrer le frein de parc
- Le véhicule est alors prêt à être remorqué

